



# Evakuatsioonilahendused vastavalt Euroopa Liidu ja Eesti nõuetele

---

## Sissejuhatus

Lukustus peab olema projekteeritud ja teostatud nii, et see võimaldab inimestel ellu jääda, kui hoones midagi juhtuma peaks. Mõnikord võib olla küsimus sekundites, et jõuda õigel ajal väljuda. Tarvitusele peab võtma kõik meetmed, et vähendada riski võimaliku ohu korral. Suurte rahvamasside reaktsioone õnnetusjuhtumite korral on raske ette ennustada ning sageli käituvad inimesed ekstreemsetes situatsioonides ebaratsionaalselt. Näiteks on kino- ja teatrisaalid, restoranid, aga ka koolid ja raviasutused kohad, kus võib koguneda suur hulk inimesi. Väljapääsude avamisseadmed peavad olema hõlpsalt märgatavad ning kasutatavad ilma igasuguste eelteadmiste ja abivahenditeta, et need tagaks paanikas inimeste väljapääsu ka kõige äärmuslikemas olukordades. Kui suur hulk inimesi püüab suitsuses või pimedas ruumis evakuatsiooniuksest välja pääseda, peab avamisseade võimaldama ust avada ka siis, kui esimesena ukseni jõudnu lihtsalt vastu ust surutakse või lükatakse. Ka hoonetele, kus töötab vähem inimesi ja paanikaolukorda üldjuhul ei teki, tuleb paigaldada avariiväljapääsuseadmed, mis oleksid avatavad ilma abivahenditeta.

### Standardid, mis normeerivad evakuatsiooniläbipäase

EVS-EN 179	EVS-EN 1125
<p><b>Kohustuslik hoonete evakuatsiooniustel, kus on väljumis alla 150 inimese</b></p> <p>Ukselingiga avatavad evakuatsioonisulused, millel on ukse link, mis avab ukse ukse lingi allavajutamisel.</p>	<p><b>Kohustuslik hoonete evakuatsiooniustel, kus on väljumis üle 150 inimese</b></p> <p>Horisontaalse latiga avatavad evakuatsioonisulused, nn paanikasulused, mille avamisseadis on horisontaalne, asub ukse peal ning avab ukse, kui latile vajutada.</p>
<p><b>Olulisemad nõuded:</b></p> <p>Evakuatsioonisulus on evakuatsiooniukse sulus, mille avamisseadiseks on ukse link või surunupp, mis avab riivistatud ja/või lukustatud ukse. Sulused on mõeldud kasutamiseks hoonetes, kus inimesed ei tarvitse hoonet ja väljumisteid hästi teada. Avamisliigutus ei tohi olla vastupidine evakuatsiooni/väljumise suunale, vaid peab olema kas evakuatsioonisuunas (surunupp) või allapoole (ukse link). Ukselinki disaini ja mõõtude nõuded on eelkõige ohutuse seisukohalt.</p>	<p><b>Olulisemad nõuded:</b></p> <p>Horisontaalse latiga evakuatsioonisulus ehk paanikasulus on evakuatsiooniukse sulus, mille avamisseadis on horisontaalne, asub ukselehe evakuatsioonipoolsel pinnal ning avab riivistatud ja/või lukustatud ukse, lükkamisel evakuatsiooni (väljumise) suunas avamisseadise aktiivse osa mistahes punktist. Sulused on mõeldud kasutamiseks hoonetes, kus korraga viibib palju inimesi ning avariiohukorras on tõenäoline paanika teke.</p>

### Soovitused evakuatsiooniväljapääsude projekteerimiseks

Evakuatsiooniväljapääsud tuleks alati projekteerida eraldi käigu- ja peaustest ja need on mõeldud vaid sihipäraseks kasutamiseks, mitte igapäevaseks sisenemiseks-väljumiseks.

Kui teil on abi vaja evakuatsiooniteede ja -pääsude projekteerimisel, küsige julgelt Valnese spetsialistide nõu **telefonil 656 5485** või saatke kiri aadressile **valnes@valnes.ee**.

## Evakuatsiooniväljapääs kuni 50 inimesele

Evakuatsiooniväljapääsule, mis on mõeldud kuni 50 inimesele, kes on hoonega tuttavad, piisab väändenupuga südamikust. Evakuatsiooniväljapääs tuleb selgesti märgistada nõuetele vastavalt.

### Profiilukse näidiskomplekt

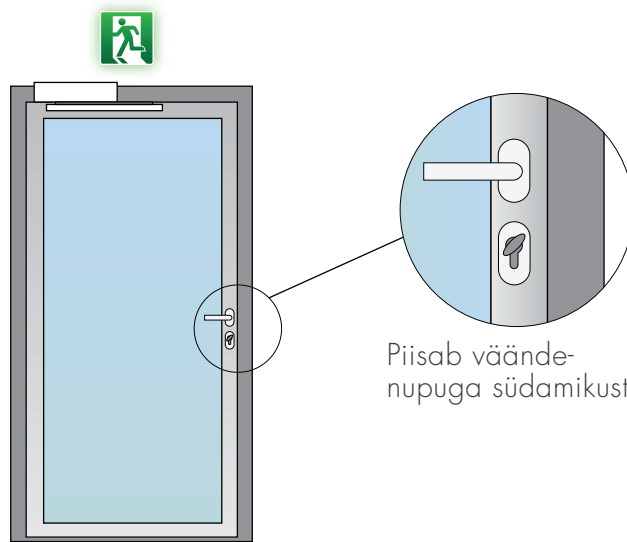
Lukukorpus: E9500 või E9600

Ukselink: VAL302\_19

Südamikukate: VAL2PZ

Lokusüdamik: E8910

Uksesulgur: VALT72VAB



### Täisukse näidiskomplekt

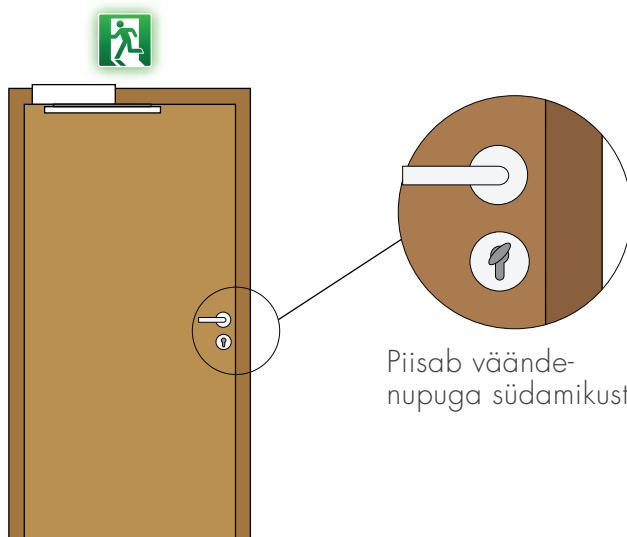
Lukukorpus: E1769

Ukselink: VAL202\_19

Südamikukate: VAL1PZ

Lokusüdamik: E8910

Uksesulgur: VALT72VAB



## Evakuatsiooniväljapääs kuni 150 inimesele

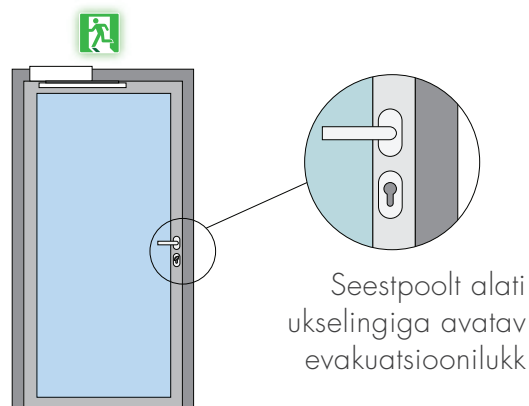
EVS-EN 179: Ukselingiga avatavad evakuatsioonisulused, mis avavad ukse ukselingi allavajutamisel. Ukselingi asemel võib kasutada ka surunuppu. Sellised sulused peavad olema nende hoonete evakuatsiooniustel, kus on väljumaa alla 150 inimese.

## Mehaanilised väljapääsulahendused

Ukselingiga evakuatsioonisulused, mille avamiseadiseks on ukse link või surunupp ja mis avavad riivistatud ja/või lukustatud ukse. Avamisliigutus ei tohi olla vastupidine evakuatsiooni/väljumise suunale, vaid peab olema kas evakuatsiooni suunas (surunupp) või allapoole (ukse link). Paarisustel, mille evakuatsioonitee laiuseks on arvestatud mõlemad uksepoole, peab passiivse uksepoole riivistamiseks kasutama evakuatsioonisuluse nõuetele vastavat riivi (nt VAL9472020304). Kui need ukse omandavad ka tuletõkkefunktsiooni, peavad mõlemad uksepoole peale kasutamist sulguma ja riivistuma (kasutada sulgureid, vastavaid riive ja sulgemisjärjestit).

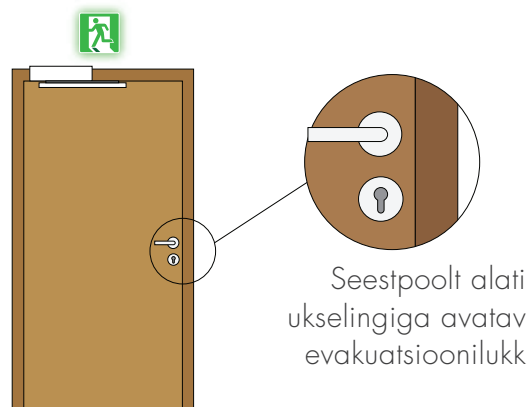
### Profiilukse näidiskomplekt

- Lukukorpus: E9673
- Ukselink: VAL302\_19
- Südamikukate: VAL2PZ
- Lukusüdamik: E8900
- Evakuatsioonikara: E362455\_55
- Uksesulgur: VALT72VAB



### Täisukse näidiskomplekt

- Lukukorpus: E1769\_46
- Ukselink: VAL202\_19
- Südamikukate: VAL1PZ
- Lukusüdamik: E8900
- Evakuatsioonikara: E362455\_55
- Uksesulgur: VALT72VAB



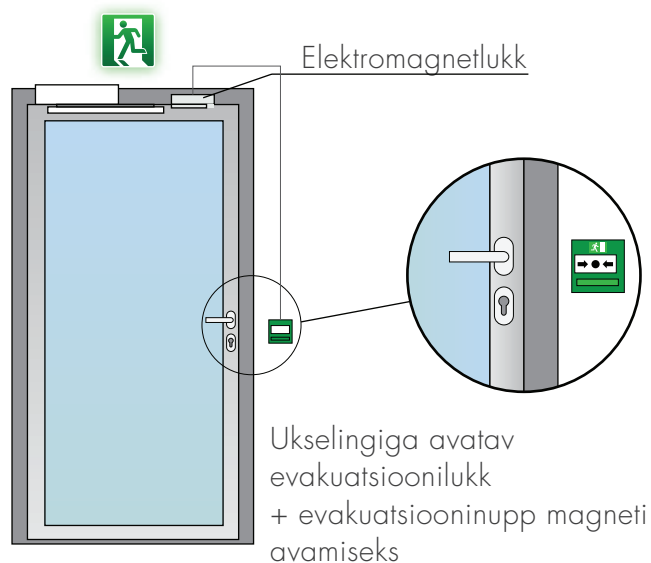
## Evakuatsiooniväljapääs kuni 150 inimesele

### Elektrilised läbipääsulahendused

Evakuatsiooniväljapääsu mittesihipärase kasutamise vältimiseks on võimalik kasutada elektrilist lisalukustust, näiteks elektromagnetlukku. Elektriline lukustus peab olema alati avatav evakuatsiooninupule vajutades.

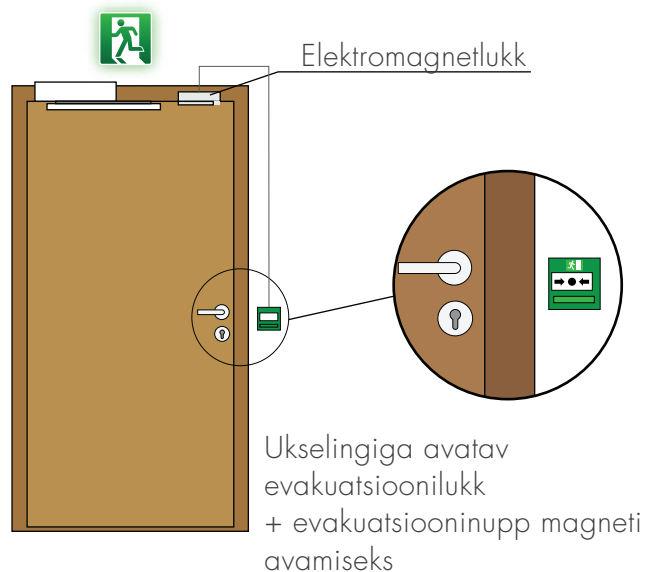
#### Profiilukse näidiskomplekt

- Lukukorpus: E9673
- Ukselink: VAL302\_19
- Südamikukate: VAL2PZ
- Lokusüdamik: E8900
- Evakuatsioonikara: E362455\_55
- Elektromagnetlukk: VALEF300
- Evakuatsiooninupp: VAL221122
- Uksesulgur: VALT72VAB



#### Täisukse näidiskomplekt

- Lukukorpus: E1769\_46
- Ukselink: VAL202\_19
- Südamikukate: VAL1PZ
- Lokusüdamik: E8900
- Evakuatsioonikara: E362455\_55
- Elektromagnetlukk: VALEF300
- Evakuatsiooninupp: VAL221122
- Uksesulgur: VALT72VAB



## Paanikaväljapääs üle 150 inimesele

EVS-EN 1125: Horisontaalse latiga avatavad paanikasulused, mille avamiseadis on horisontaalne, asub ukse peal ning avab ukse, kui latile vajutada. Taolisi suluseid peab kasutama nende hoonete evakuatsiooniustel, kust on väljumas üle 150 inimese.

## Mehaanilised väljapääsulahendused

Horisontaalse latiga paanikasuluse avamiseadis avab riivistatud ja/või lukustatud ukse selle lükkamisel evakuatsiooni (väljumise) suunas avamiseadise aktiivse osa mistahes punktist. Sulused on mõeldud kasutamiseks hoonetes, kus korraga viibib palju inimesi ning avariiolukorras on tõenäoline paanika teke. Suluse ülesanne on võimaldada inimestel väljuda minimaalse jõupingutusega ja ilma igasuguste teadmisteta sulusest.

### Näidiskomplekt

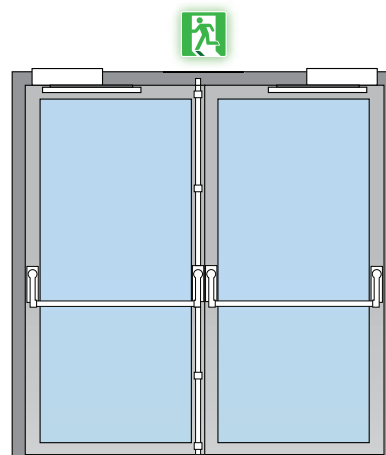
Paanikasuluse mehhanism: VAL9414000304 (2 kmpl)

Surulatt: VAL945938 (2 kmpl)

Otsalukud: VAL9410201304

Vardad: VAL94100203

Uksesulgurid: VALT836VAB (2 tk)



## Elektrilise alarmsignaali läbipääsulahendused

Ustel millele on paigaldatud paanikasulused, ei ole lubatud kasutada elektroonilisi või mehaanilisi lukustamise seadmeid (k.a ATS-i rakendus), kui need seadmed ei võimalda avanemist paanikasulusest. Mittesihipärase kasutamise vältimiseks on mõistlik kasutada elektrilist alarmsignaali, mis annab koheselt peale ukse avamist häire.

### Näidiskomplekt

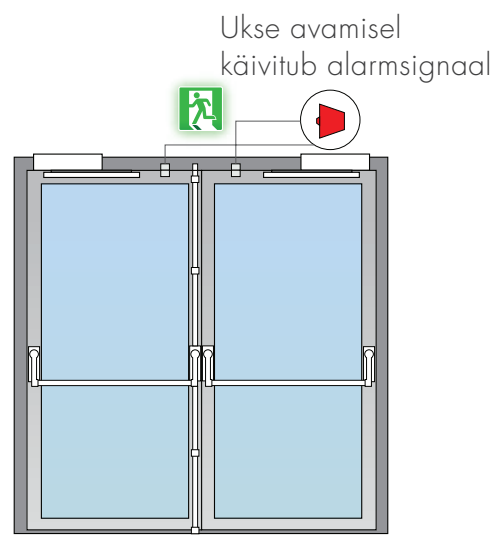
Paanikasuluse mehhanism: VAL9414000304 (2 kmpl)

Surulatt: VAL945938 (2 kmpl)

Otsalukud: VAL9410201304

Vardad: VAL94100203

Uksesulgurid: VALT836VAB (2 tk)





AS Valnes  
Pärnu mnt 139E / 4  
Tallinn 11317

[www.valnes.ee](http://www.valnes.ee)  
[valnes@valnes.ee](mailto:valnes@valnes.ee)

# valnes<sup>®</sup>

## Turvalisem elu

Valnes AS  
Pärnu mnt 139E / 4  
Tallinn 11317  
+372 6565 485  
[valnes@valnes.ee](mailto:valnes@valnes.ee)  
[www.valnes.ee](http://www.valnes.ee)

